



مسابقه معماری و طراحی شهری اسکله بزرگ تفریحی کیش

کد شرکت کننده: FTMMMA0



طراحی پروژه موضوع مسابقه اسکله تفریحی کیش

طراحی پروژه موضوع مسابقه اسکله تفریحی کیش مسئله ای چند جانبه را مطرح می کند.

در مورد اول؛ موقعیت طبیعی و جغرافیایی این جزیره مرجانی است. دوم موقعیت خود اسکله تفریحی کیش، سوم معماری جزیره و عوامل موثر بر آن و چهارم همجواریهای سایت و اثراتشان بر طرح اسکله تفریحی کیش. در مورد اول؛ جزیره کیش با داشتن سواحل مرجانی زیبا و موقعیت تجاری و اقتصادی خود همواره مورد توجه مسافران از سراسر ایران و حتی کشورهای همسایه بوده و به گونه ای کلیت آن برپایه ی صنعت توریسم استوار است و تقریباً بیشتر مشاغل موجود در کیش بگونه ای با این صنعت در ارتباط اند. و این امر خود مهمترین و تاثیرگذارترین عامل در طراحی این پروژه می باشد چرا که باید بعنوان مهمترین جزیره تفریحی ایران کرکتر و شاخصه های درخوری داشته و بتواند بعنوان یک قطب گردشگرپذیر مورد توجه قرار گرفته و مناسب این موقعیت باشد.

در مورد دوم؛ موقعیت اسکله و سایت پیشنهادی این پروژه می باشد؛ اسکله تفریحی کیش بزرگترین و اصلی ترین اسکله این جزیره بوده و با توجه به موقعیتش، تقریباً در مرکز شهر و نزدیک به مجتمع های تجاری، هتلها و پاساژها قرار گرفته و دسترسی مناسب، نزدیک و هزینه های رفت و آمد کمتری نسبت به ساحل های تفریحی دیگر کیش مثل ساحل مرجان یا پیست کشتی یونانی و پارک ساحلی میرمهنا دارد. اما علی رغم چنین موقعیتی و اینکه تقریباً تنها اسکله تفریحی بزرگ کیش محسوب می شود، شرایط مناسب یا چهره شاخصی نداشته و حتی از ساحلها و مکانهای تفریحی دیگر کیش هم مهجورتر است. در حالیکه معمولاً اولین جاییکه مسافران برای دیدنش اقدام می کنند همین اسکله اصلی کیش است که می تواند تأثیری چشمگیر و بیادماندنی از جزیره در خاطر بازدیدکنندگان داشته باشد و بعنوان نمادی از کیش شناخته شود.

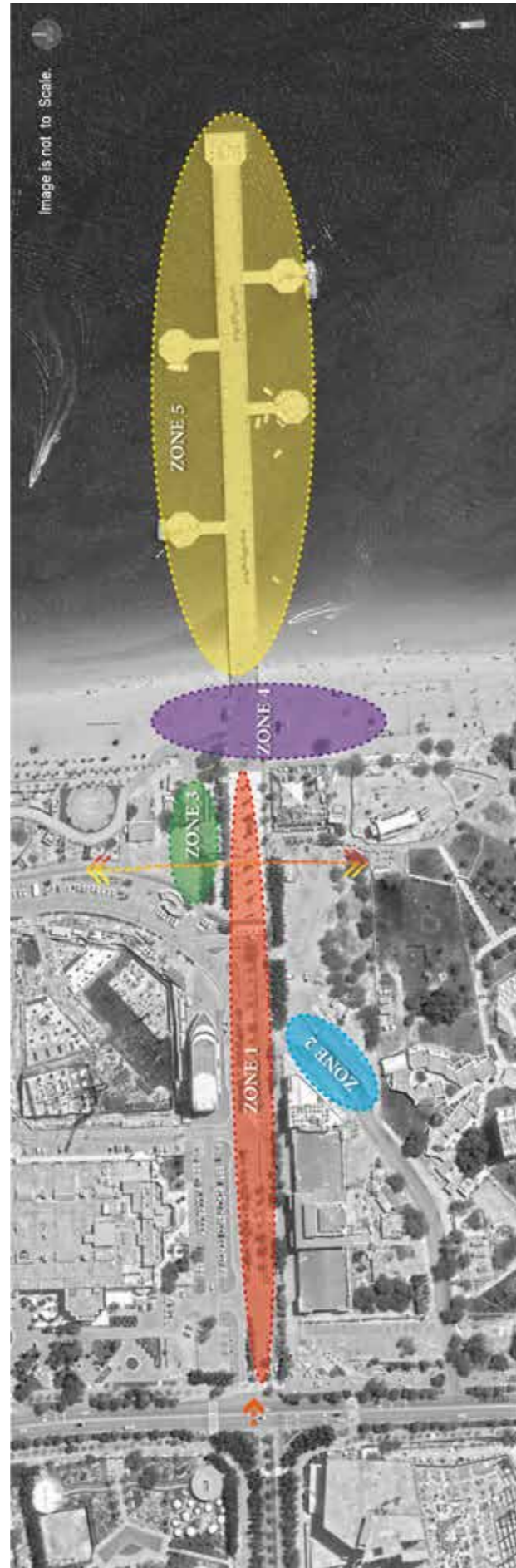
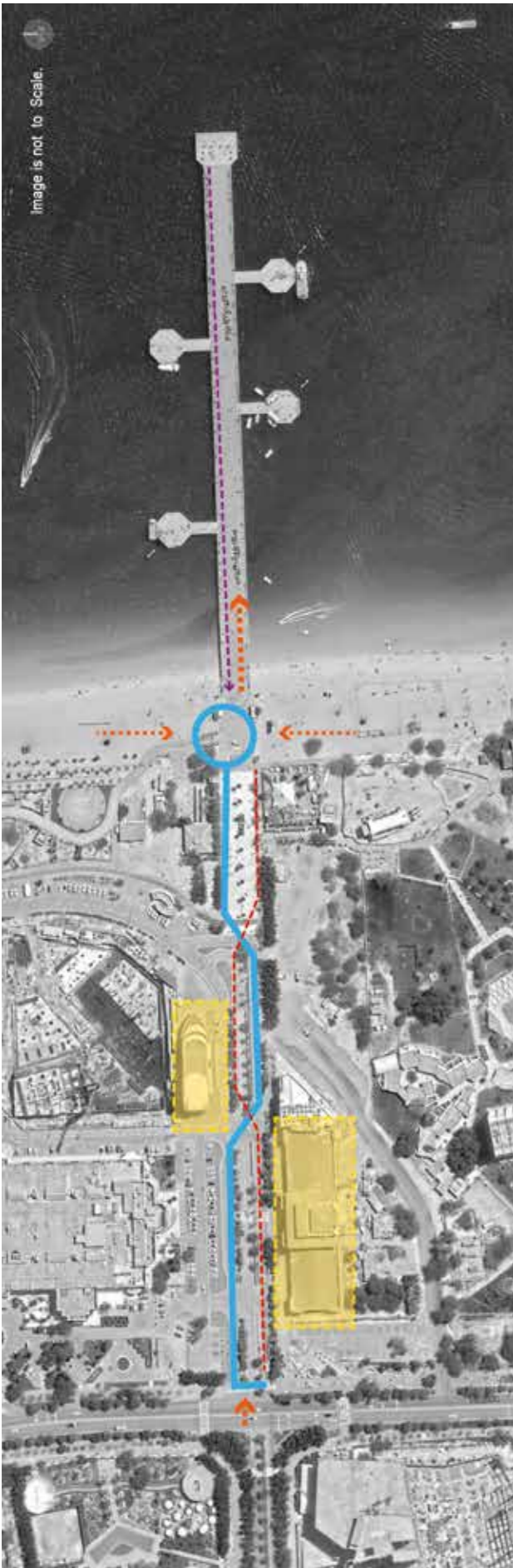
در مورد سوم؛ عامل موثر در طراحی این پروژه موقعیت اقلیمی، جغرافیایی و اثرات آن بر معماری بومی این جزیره می باشد. احاطه شدن جزیره با آبهای خلیج فارس و دمای بالای منطقه سبب شده که بیشتر مواقع سال آب و هوایی گرم و شرجی داشته و به تبع آن معماری و شهرسازی جزیره منطبق با این اقلیم شکل گرفته است. با نگاهی به معماری باستانی و بومی جزیره ساختمانهای کوتاه با رنگ روشن در نما را می بینیم، مهمترین عامل برای فراهم کردن آسایش اقلیمی در این منطقه ایجاد سایه و تهویه می باشد، چراکه در اصل رطوبت بالا و آفتاب تند جزیره است که شرایط را برای آسایش محیطی سخت می کند. معماری و شهرسازی موجود در کیش بیشتر مدرن، ساده، خلوت، با نمایی به رنگ روشن و پوشش گیاهی محدود و با ارتفاع کم و گیاهان بومی و خاص جزیره می باشد. یکی دیگر از ویژگیهای معماری و شهرسازی جزیره استفاده از نمادها و مجسمه ها و الگوهای تصویری است که تا حد زیادی هم موفق بوده و تأثیر زیادی بر ذهن مسافران و بازدیدکنندگان می گذارد.

در مورد چهارم؛ عامل موثر بر طراحی موضوع این پروژه ساختمانها و همجواریهای سایت پیشنهادی است.

ساختمانهای تقریباً شاخصی چون پاساژ و مجتمع تجاری ونوس در شمال شرقی سایت، مجتمع تفریحی و ورزشی بولینگ مریم در شمال غربی، پاساژ مریم و تالار کشتی به ترتیب در غرب و شرق سایت و رستوران توتی فروتی در جنوب غربی و تقریباً در میانه سایت پیشنهادی قرار دارند.

ساختمانهای ذکر شده هر یک با نمایی کاملاً متفاوت و با سبکها و ارتفاعهای مختلفی ساخته شده اند و خواه ناخواه تنوع و گوناگونی زیادی را به معماری این قسمت وارد کرده اند. فراهم کردن همنشینی مناسب طرح پیشنهادی با این کاربریها و عدم ایجاد اشتگی بیشتر و محصور و محدود نکردن نما و دید ساختمانهای موجود نکته ضروری و تاثیرگذار بر طرح خواهد بود..





در نهایت در این طرح سعی بر این بوده است که با توجه به شرایط بستر طراحی که به آنها پرداختیم و ویژگیهای فرهنگی و نمادین، طرحی کاربردی، وزین و مناسب موقعیت این اسکله بزرگ ارائه شود و با استفاده از فرصتها و قابلیتهای بالقوه سایت و امکانات و شرایط موجود سبب ارتقای کیفیت مکانی و شرایط توریستی و حس و هویت مکانی این پروژه شویم.

مصالح و متریالها:

عمده مصالح بکار رفته در این طرح بتن و کنتیکس سفید رنگ به جهت خلوص و برای بهره برداری اقلیمی مناسبتر در نظر گرفته شده است و در قسمتهایی از ترمووود و چوبهای حرارت دیده مناسب این اقلیم استفاده شده است. سایبانها از سازه های سبک و نیمه شفاف و یا چادری تشکیل شده اند و کفسازیها شامل بتن، سنگفرش و در بخشهایی آجر و کفپوش میباشد.

نکات:

- * در این طرح هیچ درختی از هیچ قسمتی از سایت پیشنهادی حذف نشده است.
- * نمادها و المانهای موجود در تصاویر سه بعدی نمایشی بوده و صرفا به محل نصب نماد و مجسمه اشاره دارد و قطعا برای اجرای چنین پروژه ای عناصر نمادین باید انحصارا طراحی شوند که با توجه به حجم زیاد این کار و زمان محدود آن مجال طراحی المانهای درخور این فضاها فراهم نگردیده است.
- * گیاهان بکار رفته در این طرح تماما از گیاهان بومی منطقه مانند انواع نخل و یا گلهای آزالیا بوده اند که خود نمادی از زندگی و طبیعت جزیره هستند.
- * بر اساس تاکید برگزار کننده تغییری در دسترسهای سواره ایجاد نشده و در صورت امکان تغییر کفسازیها و گلکاری و نورپردازی جدید آن توصیه می شود.
- * باتوجه به شرایط اقلیمی و رطوبت بالا از عنصر آب بصورت گسترده استفاده نشده و تنها بصورت نقطه ای و در حیاط مرکزی آکواریوم و ورودی بازارچه صنایع دستی و در ورودی میدان زیر پل آورده شده است تا به مرور ذهن بیننده برای رسیدن به دریا و دیدن آن حجم گسترده از آب آماده شود.

کانسپت و روند طراحی:

- کانسپت اصلی طرح موجود با توجه به شرایط سایت؛ ایجاد حجم و پلانی سیال، ساده و نرم است که بهترین همجواری را برای عملکردهای مختلف فراهم نماید. سایت این طرح با در نظر گرفتن و رعایت عوامل قید شده به ۶ بخش تقسیم می شود؛ که به ترتیب شامل:
- بخش ۱:** محور اصلی پیاده و تا قسمتی از آن سواره، که بصورت شمالی جنوبی تا ساحل کشیده شده است. (بلوار دریا)
 - بخش ۲:** این بخش در غرب پروژه و با زاویه ۶۰ درجه نسبت به محور اصلی در کنار مرکز خرید مریم واقع شده است.
 - بخش ۳:** این بخش در قسمت میانی سایت و در شرق از انتهای مسیر سواره در کنار محور اصلی شروع شده و تا ساحل ادامه دارد.
 - بخش ۴:** این بخش شامل شرق به غرب ساحل در محدوده سایت پیشنهادی است.
 - بخش ۵:** این بخش شامل اسکله و بدنه اصلی آن که شمال به جنوب کشیده شده است میباشد.



بخش ۱

محور اصلی شمال به جنوب؛

مانندش اشاره ای به معماری ایرانی دارد. سردر سفید رنگ است که رنگ آشنای جزیره بوده و حس خلوص و آرامش را القا می کند. در این بخش پس از عبور از سردر برای استفاده هرچه بیشتر از دید و منظرسایت پروژه و دریا و ساحل، و نیز تفکیک جریانهای حرکتی به سمت اسکله و یا کاربریهای مجاور، ایده استفاده از این ویوها در ترازهای ارتفاعی مختلف مطرح می شود که نهایتاً در اینجا منجر به طراحی یک پل عابرپیاده بر فراز محور اصلی سایت می شود. با توجه به گوناگونی احجام و ساختمانهای پیرامونی که تقریباً هیچ وحدت بصری باهم ندارند طرح پیشنهادی تا حد ممکن ساده و بدون خودنمایی حجمی و سازه ای طراحی شده است. چراکه بر هم

این بخش با طراحی یک سردر نمادین بر گرفته از حالت موج و ماهی و نمودهایی به رنگ سبز آبی شروع می شود که با فرم سیال منحنی خود دعوت کننده ناظرین به داخل مجموعه است و سقف آن با اتصالی که به سقف رمپ پیاده دارد خود جهت نما و راهنمایی برای ورود به سایت است. در بخشهای زیرین سردر که در تراز دید ناظر است کاشی و شیشه کاریهایی انجام شده که با فرم طاق

نزدن آرامش و حس آزادی و باز بودن فضای ساحل الویت این طرح میباشد.

ویژگیهای پل:

- * پل با توجه به ارتفاع ۵ متری که دارد به هیچ وجه سبب از بین رفتن دید و منظرناظرین پیاده و سواره نمی شود و حس محصوریت ایجاد نمی کند.
- * پل به هیچ وجه جلوی نمای ساختمانهای اطراف را نمی گیرد و تاثیری بر ویو آنها ندارد و چه بسا دید دو چندان را برای عابرین پیاده از ارتفاعهای بالاتر به این مجموعه ها فراهم می کند.
- * پل سبب تفکیک جریانهای حرکتی می شود و مسیرکاربرانی که قصد استفاده از بازار ونوس و یا پارکینگ آن و یا بولینگ مریم و پاساژ مریم و تالار کشتی را دارند از کسانی که مایل به پیاده روی در سایت اند و هدف نهایی آنها استفاده از اسکله و دیدن مناظر و ویوی ساحل و اسکله و دریاست جدا می کند.
- * برای اینکه پل جلوی ساختمان مریم را نگیرد با یک رمپ بصورت سرپوشیده از شمال شرقی و در کنار پارکینگ ونوس شروع می شود و در میانه راه برای جلوگیری از تداخل با نمای کشتی به غرب کشیده می شود و با یک چرخش دیگر به سمت ساحل رفته و در میدان اصلی ساحل که ویوی پانورامایی را برای بازدیدکنندگان به سمت دریا و اسکله فراهم می کند خاتمه یابد.
- * مسیر اصلی ورود و خروج از پل بصورت رمپ فراهم شده تا برای همه افراد قابل استفاده باشد



و پیاده روی دل انگیزی را ایجاد نماید.

- * فرم رمپ ورودی پل با یک گراند تالار کشتی حس سوار شدن بر کشتی را برای بازدیدکنندگان ایجاد می کند که مناسب حال و هوای این مکان است.
- * کف پل از ابتدای رمپ تا انتهای میدان اسکله با سنگفرش یا کفیوهای آبی فیروزه ای پوشیده شده و بگونه ای اتصال میان خشکی و دریاست و بصورت نمادین مخاطب را به اسکله هدایت می کند.
- * امکان دسترسی به پل از قسمتهای مختلف میانه ی مسیر از طریق پله فراهم شده است.
- * پل برای ایجاد یک مسیر پیاده روی با ویژگیهای رفاهی و توریستی و ویوهای متنوع و جدید طراحی شده است و مانعی برای کسانی که مایل به استفاده از آن نیستند ایجاد نمی کند و هرکس بخواهد میتواند از مسیرهای پیاده ای که در چپ و راست مسیر سواره با رواق ها و سنگفرشهای مختلف طراحی شده اند استفاده کرده و به اسکله برسد .
- * سایه اندازی پل سبب مطلوبتر شدن فضای زیر آن می شود.
- * با توجه به محدودیتهای ساخت و ساز در حاشیه ساحل؛ پل تا بالای قسمت ایستگاه تاکسیها و ورودی بلوار اصلی اسکله سرپوشیده است و از آنجا تا میدان اصلی بصورت روباز با سایبانهای سبک در بعضی قسمتها طراحی شده است.
- * در قسمتهایی از پل که برای استراحت عریض تر طراحی شده اند و سرپوشیده نیز می باشند امکان ایجاد فضاهایی برای نشستن، استراحت و حتی برگزاری نمایشگاههای هنری موقت فراهم است.
- * همانطور که قبلا ذکر شد، معماری پل بسیار ساده بوده و سعی بر این است که بار اضافی را به منظر و پتانسیلهای بصری سایت اعمال نکند و به گونه ای با بستر سایت گره خورده و جزئی از آن بشمار آید. به همین دلیل و با توجه به اصول ماندگاری طرح از کانسپتها و فرمهای پارامتریک، هایتک،... و اغراق شده در این طرح اجتناب شده چرا که استفاده از المانهایی که پیرو مد روز بوده و عمر کوتاهی از نظر جذابیت بصری دارند از نظر طراح در این پروژه فاقد ارزش است و طرح این پروژه باید بعنوان نماد کیش هویتی ماندگار داشته باشد و پس از مدتی منجر به دلزدگی نشده و نیاز به تعویض و تغییر نداشته باشد .
- * محورهای پیاده که روی پل می روند در سمت راست و چپ مسیر وجود دارند و همگی مابین درختان موجود با ایجاد اختلاف سطح و پله باغچه بندی شده و فضاهایی برای نشستن و رواقهایی با نورپردازی شب برای عبور و مرور دارند.
- * المانهایی از جزیره در این مسیرها نصب شده و تابلوهای راهنما و بیلوردهای تبلیغاتی نیز در این قسمت اند.



سازه پل:

با توجه به محدودیتهای ساخت و ساز در محور ساحل و اسکله سازه پل قبل از رسیدن به اسکله خاتمه یافته و ارتفاع ساختمان یک طبقه را داشته و با توجه به پیاده رو بودن آن نیازی به حفاری و ساخت و سازهای سنگین نداشته و به همین دلیل با ستونهای مرکزی و اصلی و شاه تیرهایی طراحی شده که نیاز به پی کنی وسیع را بر طرف می کند و نیاز به ستونگذاری های متعدد و پیهایی گسترده نمی باشد. سعی بر این است که در سازه پل با سبک کردن کفها و سقفها با استفاده از سازه های خرپایی و سبک، بار سازه ای را به حداقل رسانده و با تعدادی ستون اصلی و بزرگ طره ای دهانه های وسیعی را پوشش داده و تا حد ممکن در فضاهای زیر پل دخل و تصرف نشود و عناصر سازه ای سرتاسرسایت را فرا نگیرد. سازه پیشنهادی ستونهای فولادی با اتصالات پیچ و مهره و کفهای سبک و خرپایی و سقفهای سبک است. که نهایتا برای تلطیف محیط و وفاداری به کانسپت طراحی که همان سیالیت و فرمهای منحنی است به شکلی که در طراحی آمده کاور می-شوند. در حالتی دیگر امکان اجرای ستونها بصورت بتنی و با فرم پیشنهادی نیز وجود دارد. و در کل سازه موجود فعلا فقط بصورت یک الترناتیو طراحی بوده و قطعا از نظر سازه ای باید مورد بررسی و تحلیلهای دقیقتری قرار بگیرد.





بخش ۲

این بخش که در مجاورت پاساژ مریم به این پروژه اختصاص یافته است با زاویه ۶۰ درجه نسبت به محور اصلی و بخش یک قرار گرفته است.

طراح، این بخش را به ساختمانی یک طبقه و کم ارتفاع اختصاص داده که بصورت نواری با فرمهای منحنی باله های سفره ماهی پیرامون یک حیاط مرکزی چرخیده است. که هسته این حیاط بصورت مدور به یک آمفی تئاتر روباز اختصاص یافته است. به عبارتی استفاده ای چند منظوره از این بخش صورت گرفته که در دل هم جایابی شده اند. یکی فضای نواری پیرامونی است که مناسب عملکردهای گالری مانند، همچون: آکواریوم، بانک صدف و مرجان، موزه جزیره و یا تورهای مجازی جزیره و یا نمایشگاههای هنری است. با توجه به سلب و بسته بودن کامل دیوارهای بخش نواری و گالری امکان جایابی فضاهای دیگر میان آن بدون ایجاد مزاحمت فراهم است و بخش حیاط مرکزی با زاویه ای که با محور اصلی دارد به فضایی دنج برای استراحت تبدیل شده است و آمفی تئاتر روبازی که در قلب آن قرار دارد محیطی برای گردهمایی های اجتماعی و دیدن نمایشهای هنری فراهم کرده است.

در طراحی آمفی تئاتر، یکی از تهدیدها و مشکلات سایت موجود به فرصت تبدیل شده است. به اینصورت که؛ دیوار پاساژ کناری که کاملاً موازی با سایت این بخش است و دید نامناسبی برای سایت بحساب می آید بعنوان پرده ای برای نمایشهای دیجیتال، نمایشهای نور و صدا و یا دیدن برنامه ها و جشنها و مسابقات زنده ورزشی مورد استفاده قرار گرفته است. این بخش هم در تناسب با سایت پروژه و بدون بیرون زدگی طراحی شده و در یکپارچگی مسیر و عناصر بصری آن خللی ایجاد نمی کند و تجمعات و یا نمایشهای برگزار شده در آن، سبب سلب آرامش سایر بخشها نخواهد شد و بگونه ای منطقی و مستقل با سایت گره خورده است. در قسمت جنوبی این بخش شکستگی وجود دارد که فضای مطلوبی را برای کاربریهای اداری و استراحت کارکنان و خدمه محوطه فراهم کرده است. که علاوه بر نداشتن دید مستقیم دسترسی مناسبی به تمام قسمتها دارد.



بخش ۳

در قسمت میانی سایت و در شرق از انتهای مسیر سواره در کنار محور اصلی شروع شده و تا ساحل ادامه دارد. این بخش چون تقریباً در میانه راه قرار دارد و دسترسی مطلوبی به قسمتهای مختلف داشته و دید مناسبی از بخشهای مختلف پل، پیاده روها، ایستگاه تاکسی و ساحل و اسکله دارند به کارکردهای خدماتی اختصاص یافته اند. در انتهای بلوار دریا و ابتدای مسیر منتهی به اسکله و انتهای مسیر سواره درست جاییکه مسافران قصد وارد شدن به محوطه اصلی اسکله را دارند سمت چپ ساختمانی یک طبقه با کشیدگی شمالی جنوبی که رواق ها و میدانی، ورودی آن را تعریف می کند دیده می شود که بازار و نمایشگاه صنایع دستی، هنری و محصولات جزیره است. غرفه هایی نیز به فروش بلیط و معرفی سرگرمیهای جزیره اختصاص یافته است.

ایستگاه پلیس نیز در ابتدای همین مسیر قرار دارد. کاربری بعدی که در قسمت جنوبی بازار صنایع دستی قرار دارد ایستگاه دوچرخه سواری است که بر سر راه مسیر دوچرخه قرار گرفته و با طراحی یک لوپ میدان مانند امکان خروج دوچرخه سواران برای استفاده از خدمات این ایستگاه فراهم شده و از طرفی دسترسی پیاده از محور اصلی و سمت بازارچه را هم دارد.





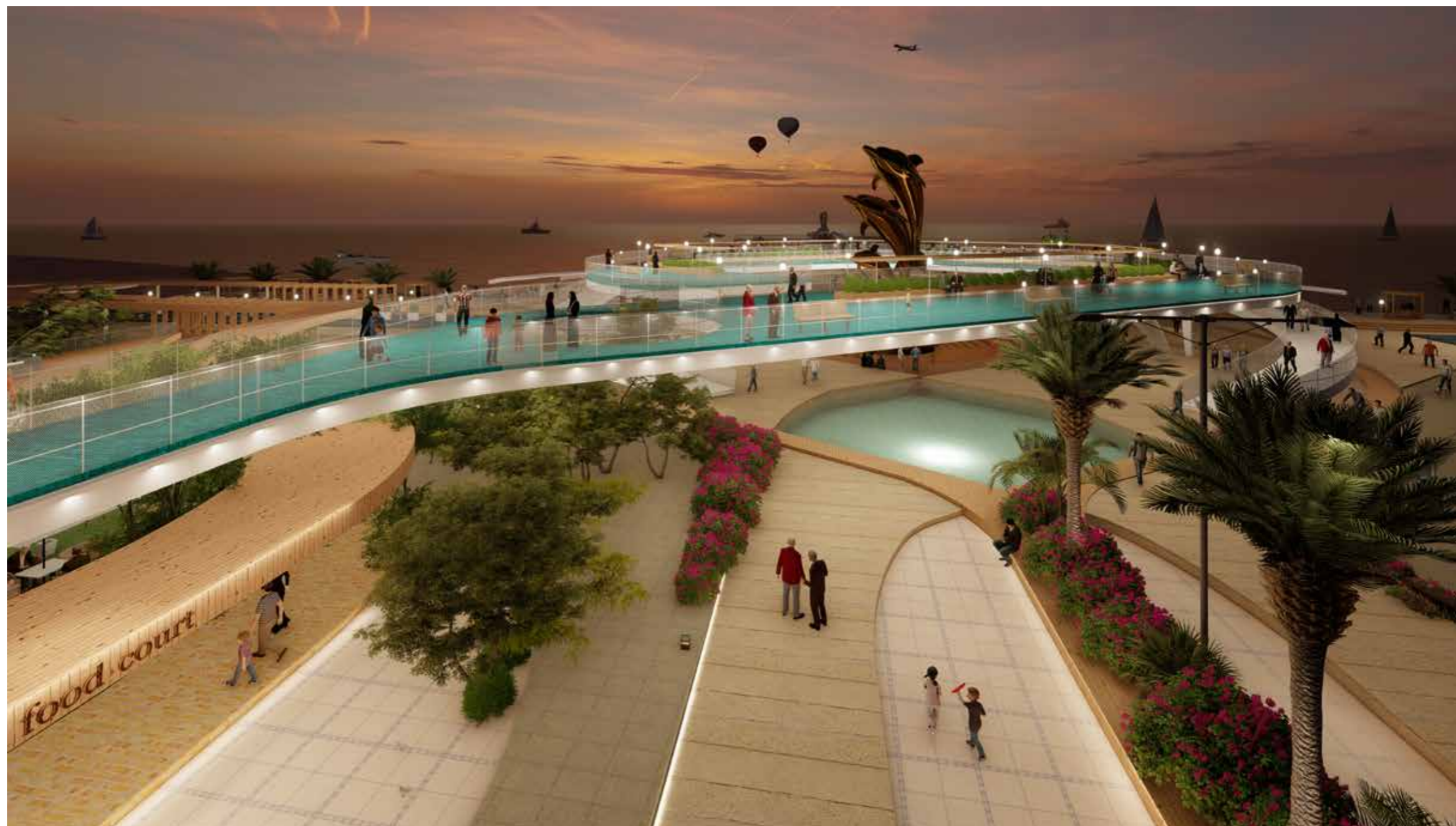
کاربری بعدی در جنوب، فودکورت جزیره است که با چهار غرفه پاسخگوی سلیقه های مختلف بوده و حیاطی مشترک برای تمام غرفه ها دارد که با ویوی ساحل و دریا مبلمان شده و نیز رووف گاردنی برای بهره برداری بیشتر از منظره دریا در غروب و شب دارا میباشد. این بخش هم از سمت محور اصلی در غرب و هم از سمت ساحل در جنوب ورودی دارد.

سرویسهای بهداشتی مجموعه نیز در همین بخش و مابین بازارچه و ایستگاه دوچرخه و فودکورت قرار گرفته است و دسترسی مستقیمی هم از سمت محور اصلی دارد. ولی چون نمای اصلی و ورودیهای آن بسمت شمال است دید بدون فیلتری به داخل فضای سرویسها از هیچ سمتی نیست اما در عین حال که نیم دیواری ورودیهای آن را پوشانده است بسیار خوانا بوده و مشکلی برای یافتن این فضا در سایت پروژه وجود ندارد.



بخش ۴

شرق به غرب ساحل در محدوده سایت پیشنهادی است. در مرکز این بخش فضایی میدان مانند ایجاد شده که محل تجمع دسترسها از غرب و شرق ساحل و نیز شمال به جنوب اسکله است و تفکیک مناسبی برای هدایت جریانهای حرکتی ایجاد کرده و این قسمت از ساحل را که بی کاربرد و بدون هویت خاصی رها شده بود، به یک پلازا تبدیل کرده که با المان مرکزی اش نشانه گذاری شده و تمرکز مسیرهای مختلف به اینجا ختم می شود و پس از آن به سمت اسکله هدایت می شود و یا برعکس از سمت اسکله به اینجا رسیده و در مسیرهای مختلف با توجه به هدف و مقصد کاربرد بخش می شود. پل نیز در تراز بالایی این قسمت خاتمه یافته و علاوه بر ایجاد منظره ی پانوراما از دریا و آسمان سبب سایه اندازی روی بخشهای مختلف میدان زیرین شده است. پل نورپردازی این قسمت را نیز آسان کرده و امکان نصب پروژکتورها و نورهای خطی و نقطه ای به مختلف زیر سازه پل فراهم شده است.





در قسمت جنوبی بخش ۴ سکوهایی بعنوان منظرگاه دریا در نظر گرفته شده اند که با سایبانهای سبک پوشانده شده اند و دید مستقیمی به سمت دریا دارند و چون پله آنها به سمت شیب ساحل به دریاست هیچ مانعی برای دید افرادی که در حال عبور از محورهای کناری هستند ایجاد نمی‌کند. و در قسمتهای غربی و شرقی آنها آلاچیقها و تابهای برای نشستن و استفاده از منظره دریا برای بازدیدکنندگان فراهم شده است که با بولوار از قسمت شمالی ساحل جدا شده اند.

سمت غرب این میدان به پارک کودک اختصاص یافته که محدودیت و مانعی برای دید هیچ یک از قسمتها ایجاد نمی کند و با حالت نیم دایره ای که دارد امکان جامایی وسایل بازی و چیدمان صندلیها و نیمکتها برای انتظار والدین با دید کامل به زمین بازی بصورت شعاعی فراهم کرده است. با توجه به پوشش گیاهی محدود در نوار ساحلی کف این قسمت که از رزینهای مخصوص پارک کودک میباشد سبزرنگ انتخاب شده است که حس پارک و فضای سبز را بیشتر القا کند. در نوار بیرونی این پارک تابهای بزرگ و میزهای پینگ پنگ و شطرنج و ... برای استفاده بزرگسالان تعبیه شده است.

بخش ۵

اسکله و بدنه اصلی آن که شمال به جنوب کشیده شده است. اسکله که هدف نهایی این مجموعه می باشد و تمام مسیرها به آن ختم می شود در حال حاضر فاقد سایبان است و عملا در روز استفاده از آن ممکن نیست در نتیجه با توجه به طرح پیشنهادی و با تبعیت از هندسه غالب آن و با استفاده از فرمهای سیال و منحنی که برگرفته از سایر خطوط سایت میباشند سایبانهایی در دو طرف مسیر اسکله طراحی شده است و باغچه هایی کف اسکله را به چند بخش تقسیم می کنند و چراغها و گلدانها در این باغچه ها قرار می گیرند. نیمکتها که محل استراحت و تماشای منظره دریا میباشند در دو سمت مسیر و در زیر سایبانها قرار می گیرند و گلدانهایی آنها را از هم جدا می کنند. ای مسیره در چپ و راست به سکوهای جانبی اسکله میرسند که آنها هم تقریبا با سایبان پوشده شده اند و در قسمت میانشان گلدانهای گل قرار گرفته و نیمکتهایی برای نشستن دارند. سکوهای غربی برای کناره گیری قایقها و کشتیهای تفریحی و نیز سوار و پیاده شدن مسافران است و سکوهای شرقی برای ماهیگیری و استفاده از سایر تفریحات دریایی. در انتهای اسکله خطوط امتداد یافته از میدان اسکله به هم میرسند و با تلاقی با یکدیگر هندسه طرح را پایان می بخشند. و المانی در مرکز تلاقی این خطوط به نمادی از اتصال آسمان و آب و زمین تبدیل می شود و امکان تماشای بی انتهای دریا برای بازدیدکنندگان فراهم می شود.

هزینه ها و توجیه اقتصادی طرح

در این طرح پیشنهادی نهایت سعی بر کاهش هزینه ها بوده و هیچ کاربری و یا عنصر اضافی و پرهزینه به طرح تحمیل نشده و طرح افزودن پل به سایت هم با



توجه به جذابیت و کاربریهایی که برای این سایت به ارمغان می آورد و با توجه به پیاده رو بودن و سبک بودنش چندان هزینه بر محسوب نمی شود. بعلاوه بخش نمایش و آمفی تئاتر روباز و یا غرفه های فودکورت و بازارچه صنایع دستی قابل اجاره دادن بوده و بخش گالری یا آکواریوم نیز درآمدهای خاص خود را برای مجموعه خواهند داشت. نصب تابلوها و استندهای تبلیغاتی در مسیر غربی از ورودی تا ایستگاه تاکسی و نیز نمایش تبلیغات مربوط به جزیره بر روی پرده آمفی تئاتر و یا بر روی نمایشگرهای نصب شده بالای پل نیز درآمد خوبی را برای مجموعه اسکله تفریحی کیش به همراه خواهد داشت. همچنین میتوان با همکاری موسسات گردشگری تورها و پکیجهایی برای بازدید از اسکله فراهم کرد که ورودیهای آکواریوم و برخی تفریحات دریایی و ... را داشته و سبب رونق هرچه بیشتر این مجموعه تفریحی گردند.



کالسیت اصلی طرح موجود با توجه به شرایط سایت ایجاد حجم و پلان سیال ساده و نرم است که بهترین همجواری را برای عملکردهای مختلف فراهم نماید. سایت این طرح با در نظر گرفتن رعایت عوامل قید شده به 6 بخش تقسیم می شود که به ترتیب شامل:

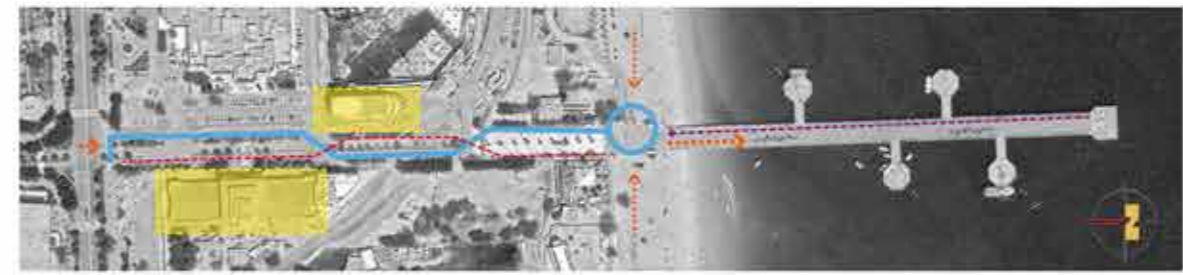
بخش 1: محور اصلی پیاده و ناقلی از آن سواره این بخش شامل پل عبور رونقهای سایت (نوارهای تزیینات و المانهای شهری و دستپس به کاربرهای موجود در سایت میباشد. بخش 2: این بخش در غرب پروژه و با زاویه 60 درجه نسبت به محور اصلی در کنار مرکز خرید مردم واقع شده است شامل آکواریم با کاری اصلی تاتار و بخش تاتاری و کرکیت است.

بخش 3: این بخش در قسمت میانی سایت و در شرق از انتهای مسیر سواره در کنار محور اصلی شروع شده و تا ساحل ادامه دارد. شامل بازار صنایع دستی و محصولات جزیره، فروش بلیط، ایستگاه پلیس، ایستگاه دوچرخه، سرویسهای بهداشتی و فود کورت میباشد.

بخش 4: این بخش شامل ترقی به غرب ساحل در محدوده سایت پیشنهادی است. و شامل میدان اصلی ورودیهای شرقی و غربی پارک و زمین بازی کودکان و متفرکهای دریا میباشد.

بخش 5: این بخش شامل اسکله و بدنه اصلی آن که شمال به جنوب کشیده شده است میباشد.

شامل پیاده راه هادینک ها فضای سبز منظرگاه و ایستگاه های سوارشدن به قایق های تفریحی و ماهیگیری میباشد.



برای اینکه پل جلوی ساختمان مریم را نگهرد با یک زبب بصورت سرپوشیده از شمال شرقی و در کنار پارکینگ بوسی شروع می شود و در میانه راه برای جلوگیری از داخل باغی کشش به غرب کشیده میشود و با یک چرخش دیگر به سمت ساحل رفته و در میدان اصلی ساحل که ویوی پانورامایی را برای بازدیدکنندگان به سمت دریا و اسکله فراهم می کند خاتمه یابد.

در این طرح هیچ درختی از هیچ فصلی از سایت پیشنهادی حذف نشده است.

امدادها و المانهای موجود در تصاویر سه بعدی نمایش داده و صرفاً به محل نصب نهاده و مشخصه اشاره دارد و قطعا برای انجمن چنین پروژه ای عناصر فزاین باید انحصاراً طراحی شوند که با توجه به حجم زیاد این کار و زمان محدود آن محال طراحی المانهای درخور این فضاها فراهم نگردیده است.

بر اساس تکیه برکار کننده تغییر در دسترسهای سواره ایجاد نشده و در صورت امکان تغییر کنتراستها و گلکاری و نورپردازی جدید آن توصیه می شود.

بالوجه به شرایط اقلیمی و رطوبت بالا از عناصر آب بصورت گسترده استفاده نشده و تنها بصورت تعلقه ای و در حیاط مرکزی آکواریم و ورودی بازارچه صنایع دستی و در ورودی میدان زیر پل آورده شده است تا به مرور داخل پهنه ای زمین به دریا و دیدن آن حجم گسترده از آب آماده شود.



SECTION:A-A

SC: 1:1500



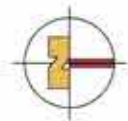
SECTION:B-B

SC: 1:1500



مسابقه معماری و طراحی شهری اسکله بزرگ تفریحی جزیره کیش
ARCHITECTURE & URBAN DESIGN COMPETITION FOR GRAND RECREATIONAL PIER AT KISH ISLAND





WEST & EAST VIEW
منظرگاه غربی و شرقی



PIER MAIN SQUARE
میدان اصلی اسکله



KISH AQUARIUM & CORAL BANK
آکواریوم و بانک مرجان کیش



OPEN AMPHITHEATER
آمفی تئاتر روباز



BOATING & REST PLATFORM
سکوی قایق سواری و استراحت



MAIN PIER
اسکله اصلی



ART & CRAFT CENTER
مرکز هنرها و صنایع دستی



ISLAND FOOD COURT
فودکورت جزیره



CHILDREN'S PLAYGROUND
زمین بازی کودکان

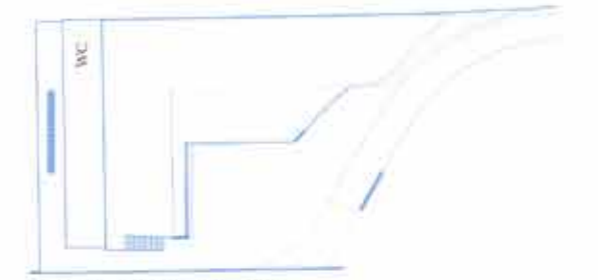


BIKE STATION
ایستگاه دوچرخه





معماری پل بسیار ساده بوده و سعی بر این است که بار اضافی را به منظر و بافت‌های بصری سایت انتقال دهد و به گونه ای با بنابر سایت کره خورده و جوش از آن بشمار آید. به همین دلیل و با توجه به اصول ماندگاری طرح از کانسبتها و فرمهای پارامتریک- هابیتکس و افران شده در این طرح استقبال شده چرا که استفاده از المانهایی که بیرو مد روز بوده و عمر کوتاهی از نظر جدائیت بصری دارند از نظر طراحی در این پروژه فاقد ارزش است و طرح این پروژه باید بصورت نهاد کیش خویش ماندگار داشته باشد و پس از مدتی منجر به دزدگی نشده و نیاز به تعویض و تغییر نداشته باشد.



پلان ورود کورت و ارتباط آن با سرویس بهداشتی



اصول پل و طراحی طبقات مختلف امکان دید پندگانه و بدون مانع را برای افراد فراهم کرده است.

سرویسهای بهداشتی مجموعه نیز در همین بخش و مابین بازارچه و ایستگاه دوچرخه و فودکورت قرار گرفته است و دسترسی مستقیم هم از سمت محور اصلی دارد. ولی چون جای اصلی و ورودیهای آن نسبت شمال است دید بدون فیلتری به داخل فضای سرویسها از هیچ سمتی نیست اما در عین حال که تیم دیواری ورودیهای آن را پوشانده است بسیار خوانا بوده و مشکلی برای یافتن این فضا در سایت پروژه وجود ندارد.



دید از روی پل به سوی ساحل



از طراحی اصلی کتان، یکی از تهدیدها و مشکلات سایت موجود به فرصت تبدیل شده است. به اینصورت که دیوار پارک کناری که کاتلا موازی با سایت این بخش است و دید نامناسب برای سایت بحساب می آید بعنوان پرده ای برای نمایش فضای نمایشگاهی نور و صدا و با دیدن برنده ها و حشها و مسابقات زنده ورزشی مردم استفاده قرار گرفته است.



ورودی های شرقی و غربی به سمت ساحل



دید پل و ایستگاه تاکسی به سمت جنوب



پلان بازار صنایع دستی و ارتباطش با ایستگاه دوچرخه



پلان آکواریم و آمفی تئاتر روتار

این بخش با طراحی پیک سرگرد فامین بر گرفته از حالت موج و ماهی و جودهایی به رنگ سبزایی شروع می شود که با فرم سیال منحن خود دعوت کننده ناظرین به داخل مجموعه است و سقف آن با المانی که به سقف پل پیاده دارد خود جبهتها و راهاندازی برای ورود به سایت است. در بخشهای زیرین سرگرد که در فراتر دیده ناظر است کاشی و شیشه کاربندی انجام شده که با فرم طاقی مانندش اشاره ای به معماری ایرانی دارد. سرگرد سفید رنگ است که رنگ آشنای جزیره بوده و جنس طلوسی و آرامش را القا می کند.



مایی از پیاده روهای زیرین و مسیر دوچرخه